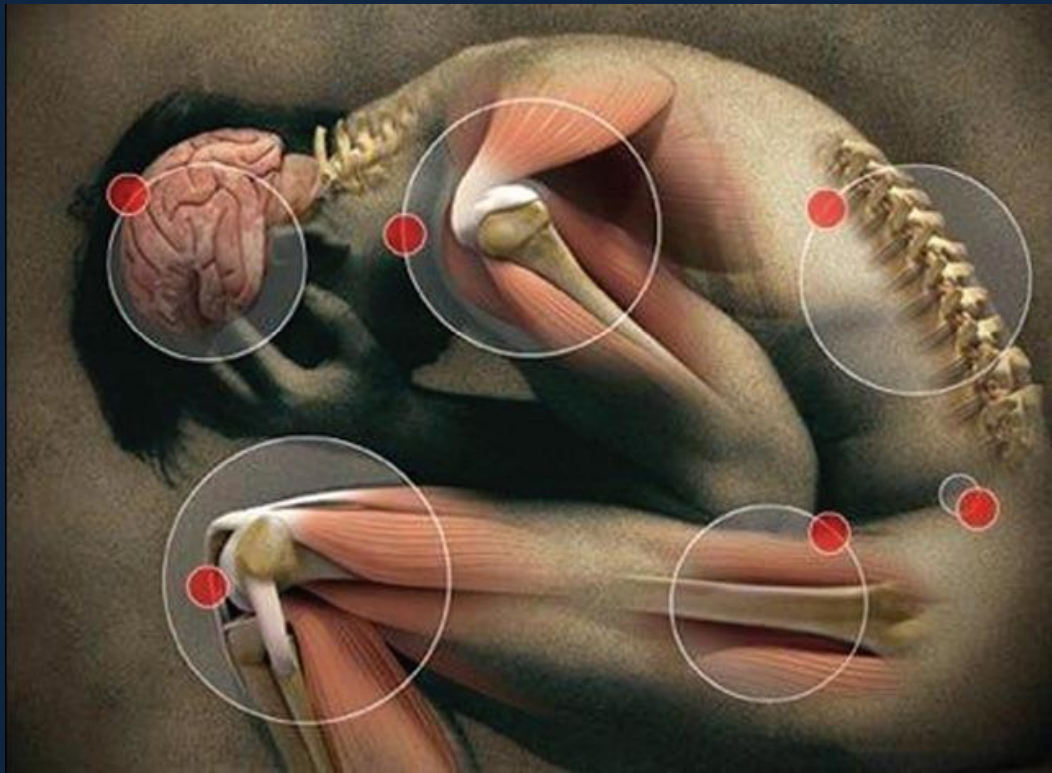




Pierre
ATHIAS

La DOULEUR



Pierre
ATHIAS

Définition de la douleur

La douleur a été définie par un collège international d'experts :

" La douleur est une expérience sensorielle et émotionnelle désagréable associée à un dommage tissulaire réel ou potentiel, ou décrite en termes d'un tel dommage "

Définition de l'IASP

(International Association for the Study of Pain)



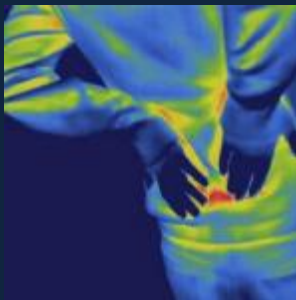
Pierre
ATHIAS

Rôle de la Douleur



signal d'alarme :

un stimulus désagréable entraînera une réaction de défense et ou de retrait pour remédier à une situation dangereuse pour son intégrité physique.
..... Est facteur d'apprentissage !

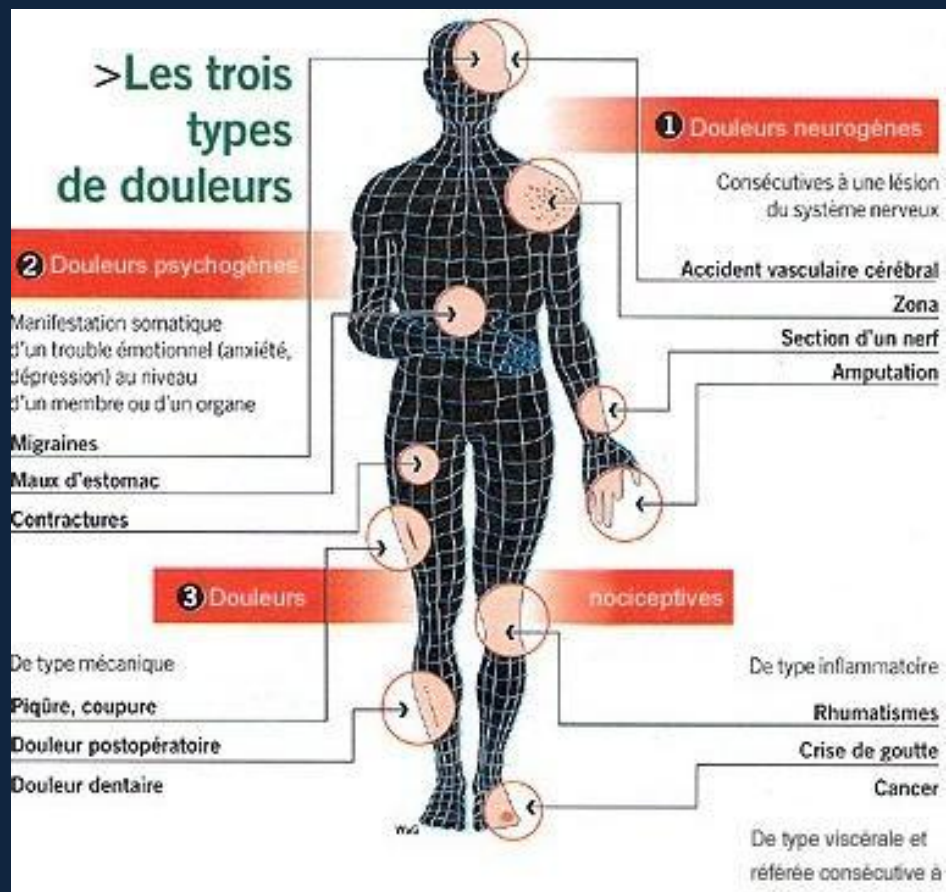


D'aiguë ou souffrance chronique :

révélatrice d'une pathologie évolutive ou sans cause évidente
..... Est indicatrice de convalescence !



Pierre
ATHIAS





Pierre
ATHIAS

Seuils de la Douleurs

Intensité à laquelle un stimulus devient douloureux

Différents selon région du corps, moment, attention, sexe, âge...

Valeurs moyennes	mécanique	4 kg/cm ²
	chaud	42°C
	froid	10°C



Pierre
ATHIAS

Echelles de la Douleur





Pierre
ATHIAS

Appréciation Pédiatrique

Items	Comportements observés	Cotation
Visage	Visage détendu	0
	Grimaces passagères : froncement des sourcils, lèvres pincées, plissement ou tremblement du menton.	1
	Grimaces fréquentes, marquées ou prolongées.	2
	Crispation permanente ou visage prostré, figé ou visage violacé.	3
Corps	Détendu	0
	Agitation transitoire, assez souvent calme.	1
	Agitation fréquente mais retour au calme possible.	2
	Agitation permanente : crispation des extrémités et raideur des membres ou motricité très pauvre et limitée, avec corps figé.	3
Sommeil	S'endort facilement, sommeil prolongé, calme.	0
	S'endort difficilement	1
	Se réveille spontanément en dehors des soins et fréquemment, sommeil agité.	2
	Pas de sommeil	3
Relation	Sourire aux anges, sourire réponse, attentif à l'écoute.	0
	Appréhension passagère au moment du contact	1
	Contact difficile, cri à la moindre stimulation	2
	Refuse le contact, aucune relation possible, hurlement ou gémissement sans la moindre stimulation.	3
Réconfort	N'a pas besoin de réconfort	0
	Se calme rapidement lors des caresses, au son de la voix ou à la succion.	1
	Se calme difficilement	2
	Inconsolable. Succion désespérée	3

Tableau 3 : Echelle d'évaluation de la douleur chez le nouveau-né (EDIN).



Pierre
ATHIAS

Questionnaire Douleur Saint-Antoine (QDSA)

A Battements Pulsations Elancements En éclairs Décharges électriques Coups de marteau	E Tiraillements Etirement Distension Déchirure Torsion Arrachement	K Nauséuse Suffocante Syncopale
B Rayonnante Irradiante	F Chaleur Brûlure	L Inquiétante Oppressante Angoissante
C Piqûre Coupure Pénétrante Transperçante Coup de poing	G Froid Glace	M Harcelante Obsédante Cruelle Torturante Suppliciante
D pincement Serrement Compression Ecrasement En étai Broiement	H Picotement Fourmillements Démangeaisons	N Gênante Désagréable Pénible Insupportable
	I Engourdissement Lourdeur Sourde	O Enervante Exaspérante Horripilante
	J Fatigante Epuisante Ereintante	P Déprimante Suicidaire



Pierre
ATHIAS

Echelle comportementale de douleur

Critères	Aspects	Score
Expression du visage	Détendu	1
	Plissement du front	2
	Fermeture des yeux	3
	Grimace	4
Tonus des membres supérieurs	Aucun	1
	Flexion partielle	2
	Flexion complète	3
	Rétraction	4
Adaptation au respirateur	Adapté	1
	Trigge ponctuellement	2
	Lutte contre ventilateur	3
	Non ventilable	4



Pierre
ATHIAS

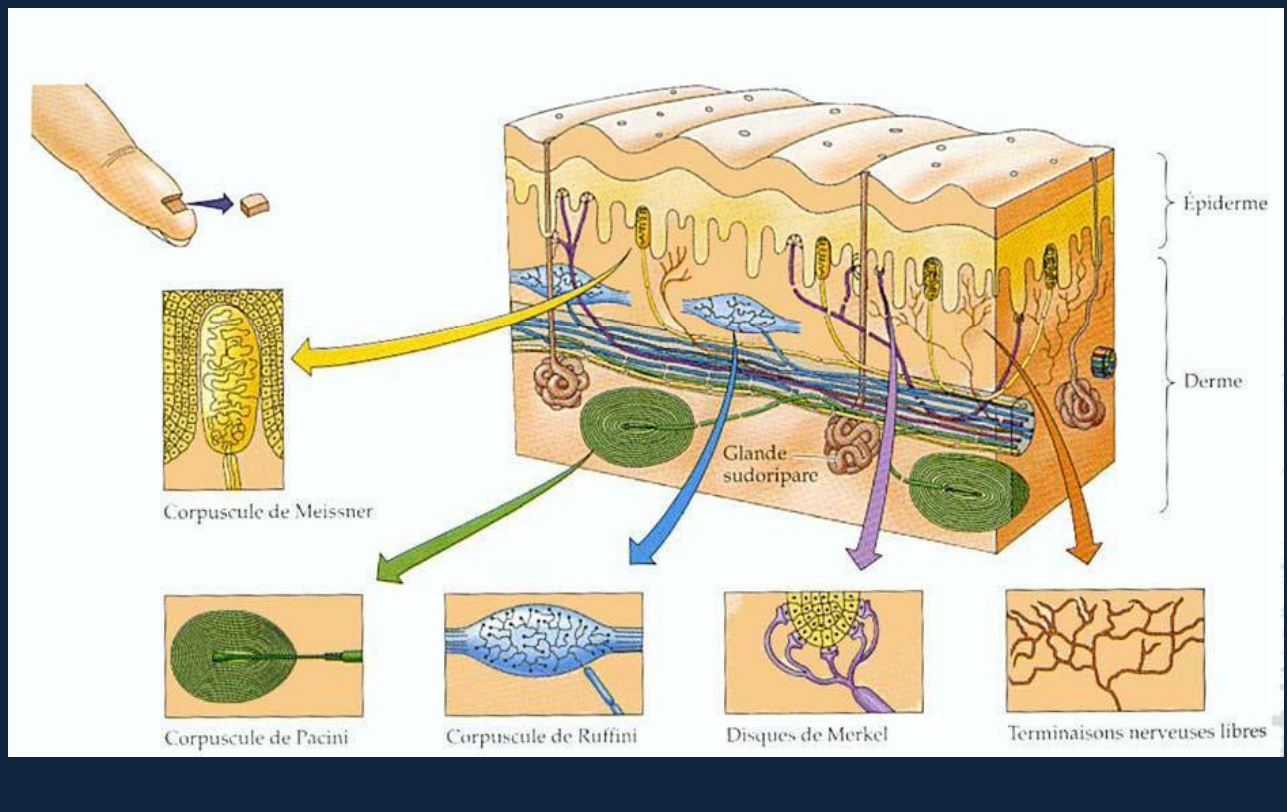
Echelle de COMFORT

Critères	Aspects	Score
Vigilance	Profondément endormi	1
	Légèrement endormi	2
	Somnolent	3
	Complètement éveillé	4
	Très réactif	5
Degré d'agitation	Calme	1
	Légèrement anxieux	2
	Anxieux	3
	Très anxieux	4
	Enclin à la panique	5
Réponse respiratoire	Ni toux ni respiration spontanée	1
	Peu ou pas de réponse au ventilateur	2
	Toux occasionnelle, résistance au ventilateur	3
	Respiration active contre le ventilateur	4
	Lutte contre ventilateur, suffocation	5
Mouvements physiques	Pas de mouvements	1
	Mouvements légers et occasionnels	2
	Mouvements légers et fréquents	3
	Mouvements énergiques des extrémités	4
	Mouvements énergiques de tout le corps	5
Pression artérielle	< à la valeur initiale	1
	égale à la valeur initiale	2
	rare élévations > 15% valeur initiale	3
	fréquentes élévations > 15% valeur initiale	4
	élévations prolongées > 15% valeur initiale	5
Fréquence cardiaque	< à la valeur initiale	1
	égale à la valeur initiale	2
	rare élévations > 15% valeur initiale	3
	fréquentes élévations > 15% valeur initiale	4
	élévations prolongées > 15% valeur initiale	5
Tension faciale	Visage relâché	1
	Tonus musculaire facial normal	2
	Tension au niveau de certains muscles	3
	Tension au niveau de toute la face	4
	Grimace permanente	5
Tonus musculaire	Aucun	1
	Tonus réduit	2
	Tonus normal	3
	Flexion des doigts et des orteils	4
	Rigidité musculaire extrême	5



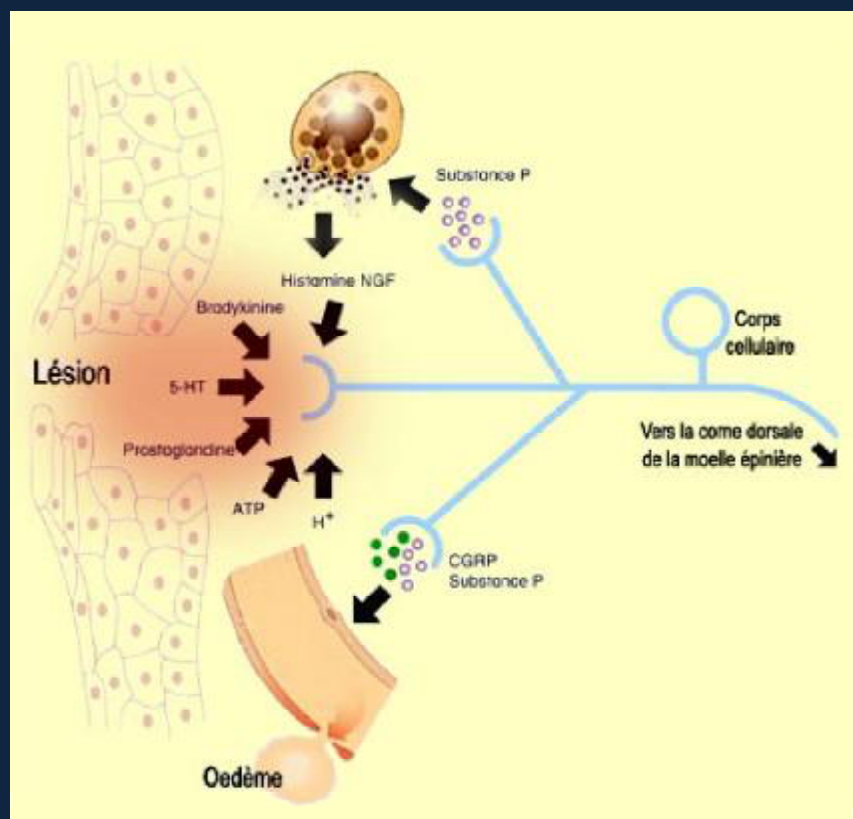
Pierre
ATHIAS

Récepteurs sensoriels



Pierre
ATHIAS

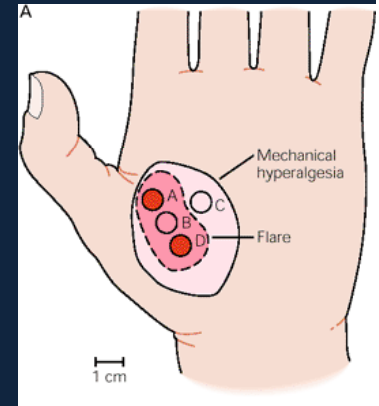
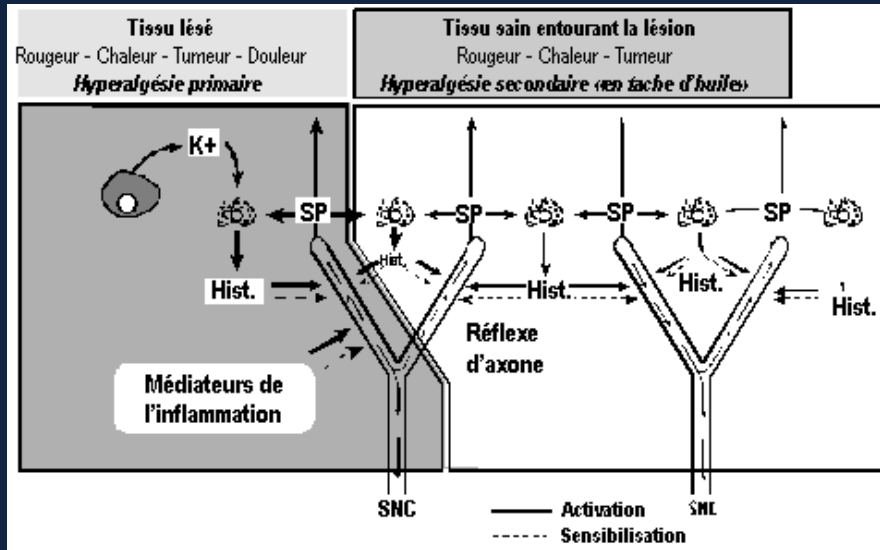
Facteurs de persistance du signal douloureux





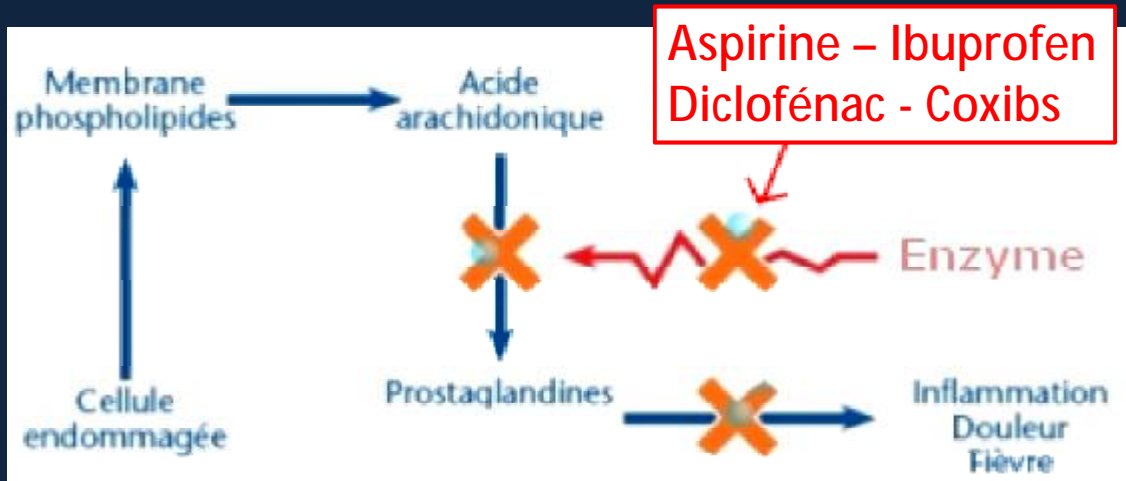
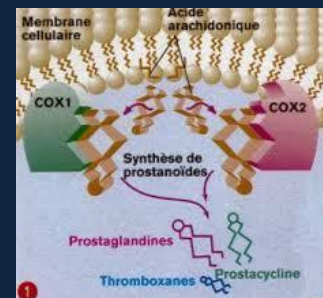
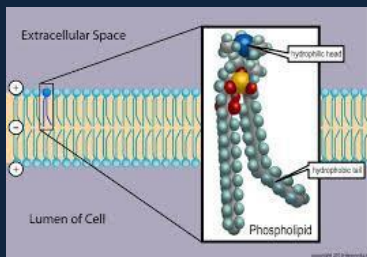
Pierre
ATHIAS

hyperalgésie secondaire



Pierre
ATHIAS

Les AINS





Pierre
ATHIAS

L'affaire des COXIBs...

Valdécoxib : AMM suspendue en Europe

Bextra® n'était pas commercialisé en France, mais une autorisation de mise sur le marché (AMM) pour l'Union européenne avait été accordée. Une suspension tardive mais bienvenue.

Publicité Celebrex® interdite aux États-Unis

La Food and Drug Administration (FDA) a interdit du matériel promotionnel tendant à minimiser les risques liés à Celebrex®.

Coxibs déremboursés en Belgique

Célécoxib (Celebrex), étoricoxib, parécoxib, valdécoxib déremboursés

Parécoxib : rejet de l'AMM aux USA

Une mesure cohérente

Parécoxib : retrait en Suisse

Cette décision est cohérente avec le dossier d'évaluation, et le souci d'éviter aux patients des effets indésirables injustifiés. Cependant, au 1er juin 2005, en France et dans l'Union européenne, le parécoxib reste sur le marché.

Valdécoxib : risque vasculaire et cutané

S'en tenir aux anti-inflammatoires non stéroïdiens classiques

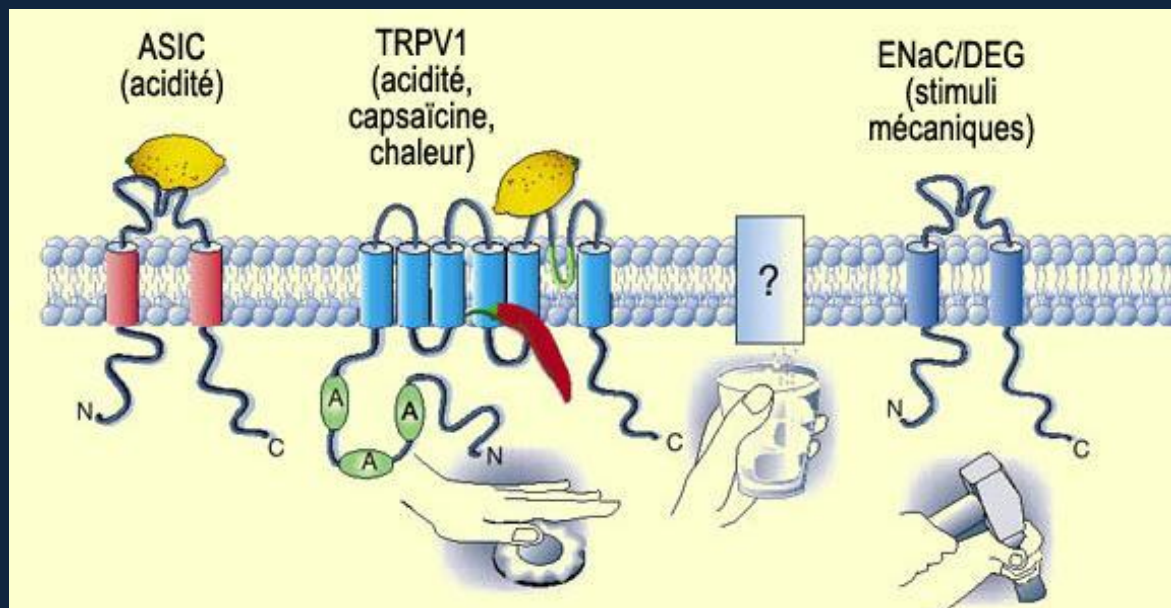
Rofécoxib (Vioxx®): arrêt de commercialisation (suite)

L'ensemble des coxibs semble exposer à un risque cardiovasculaire accru. Par ailleurs, au Canada, la prescription large du rofécoxib et du célécoxib a été suivie d'une augmentation des hospitalisations pour hémorragie digestive



Pierre
ATHIAS

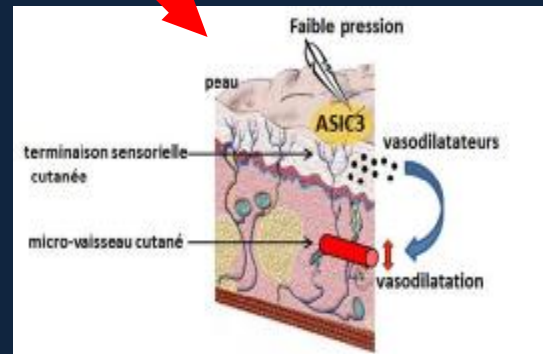
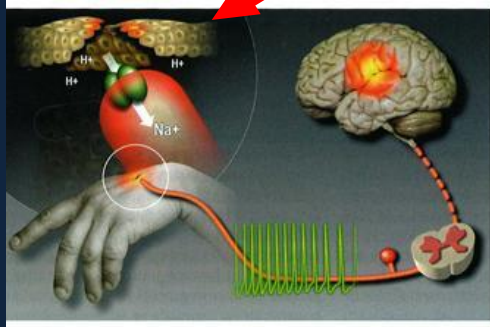
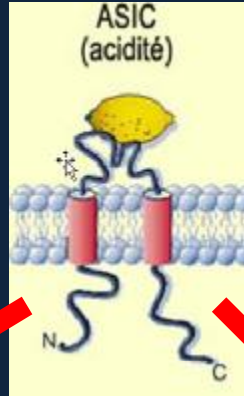
Récepteurs cellulaires de la douleur





Pierre
ATHIAS

Polyvalences des canaux sensitifs

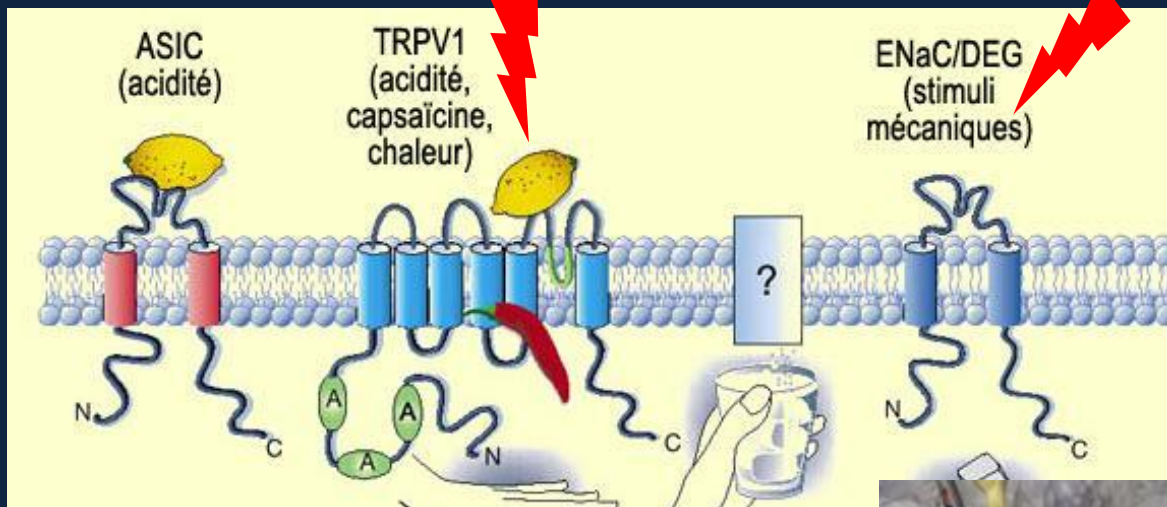


Pierre
ATHIAS

Antalgies sur canaux

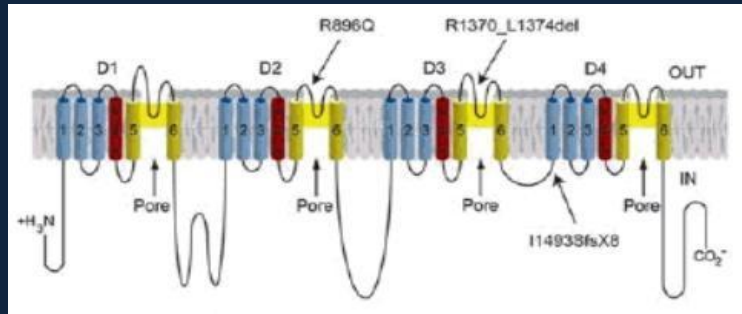
paracétamol

cocaïnes:
xylocaïne,...





Pierre
ATHIAS

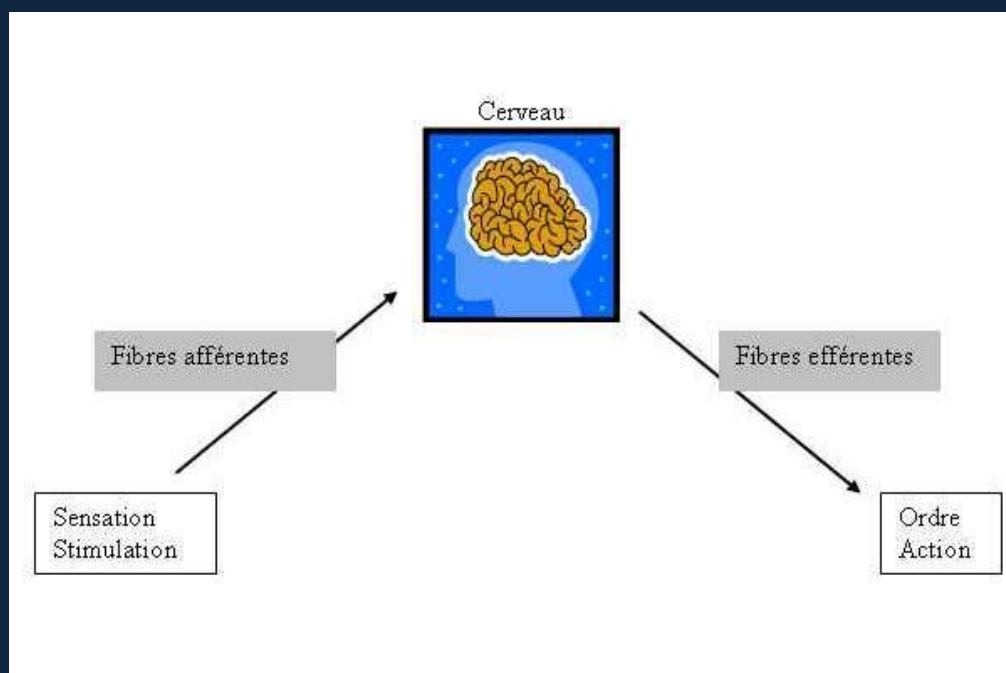


Analgesie congenitale



Pierre
ATHIAS

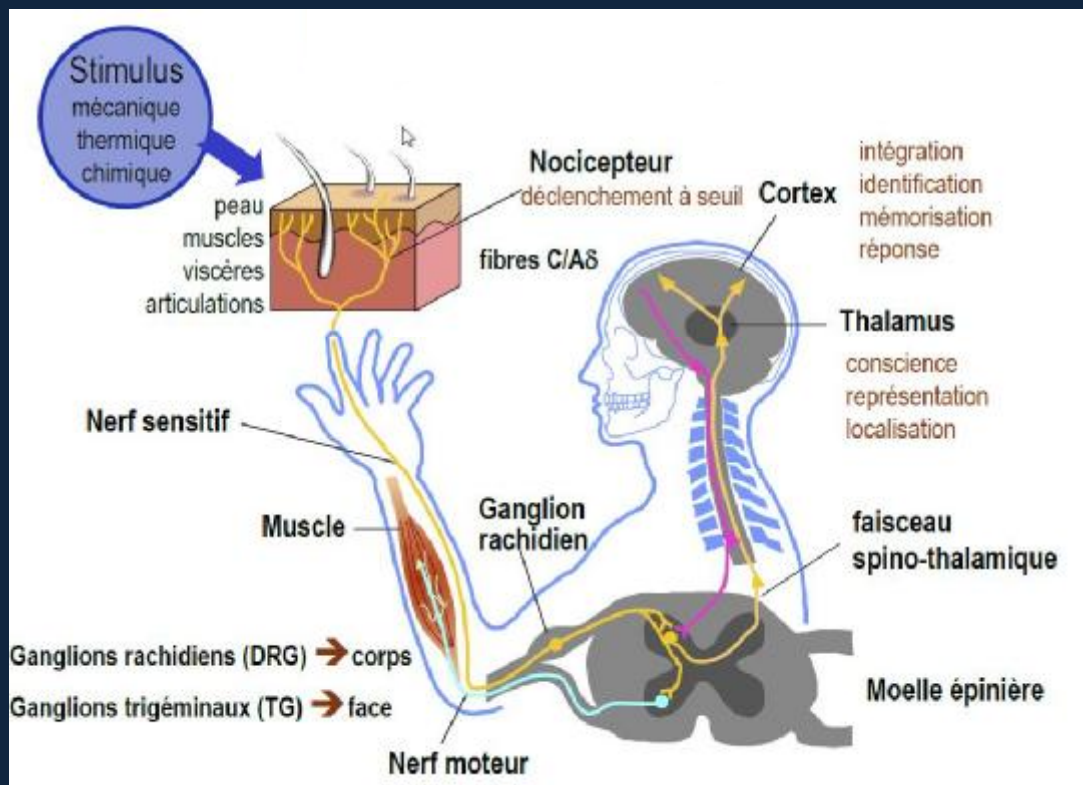
Organisation du systeme nerveux





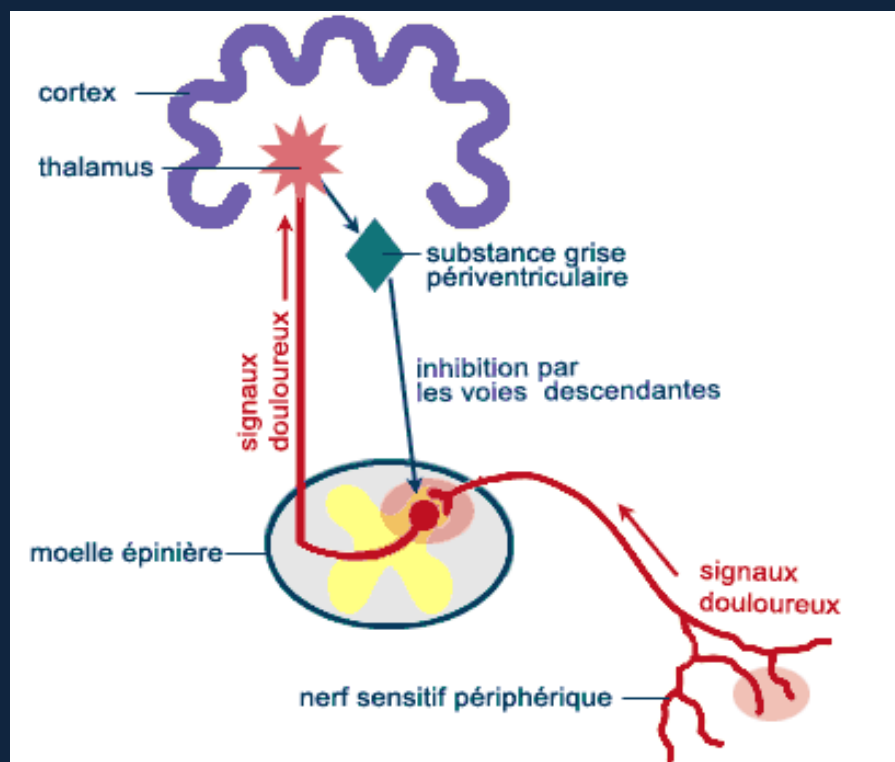
Pierre
ATHIAS

Transmission du Signal Dououreux



Pierre
ATHIAS

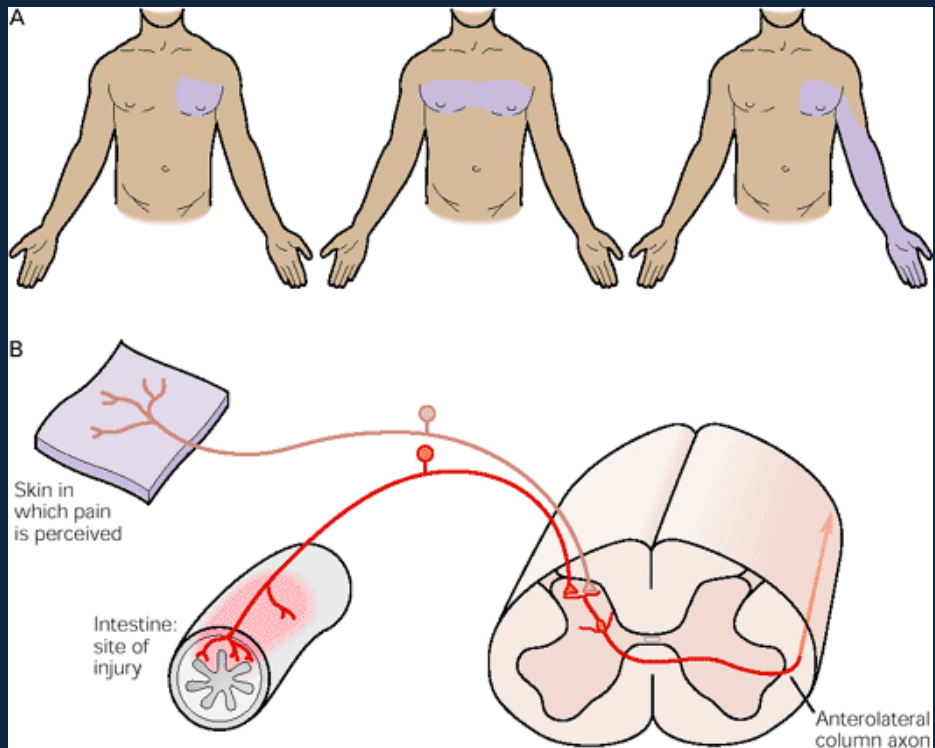
Modulation de la Douleur





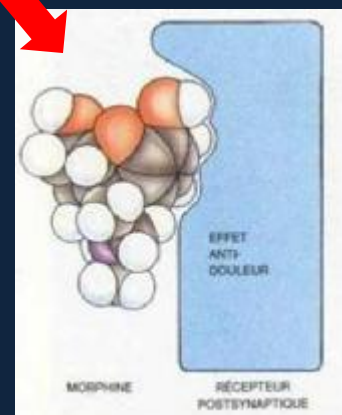
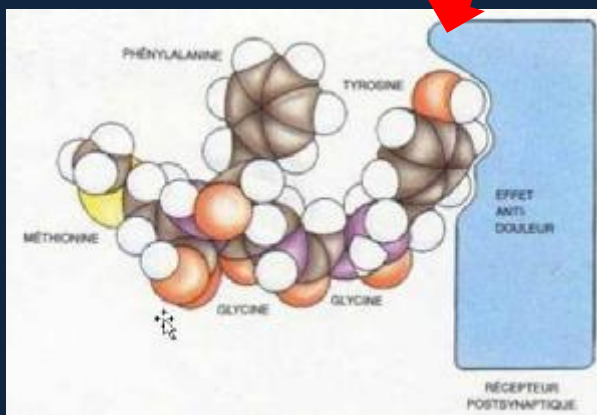
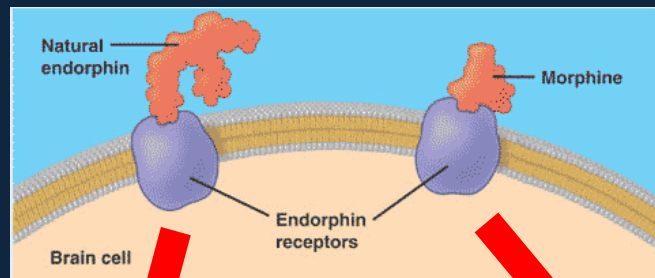
Pierre
ATHIAS

Convergences



Pierre
ATHIAS

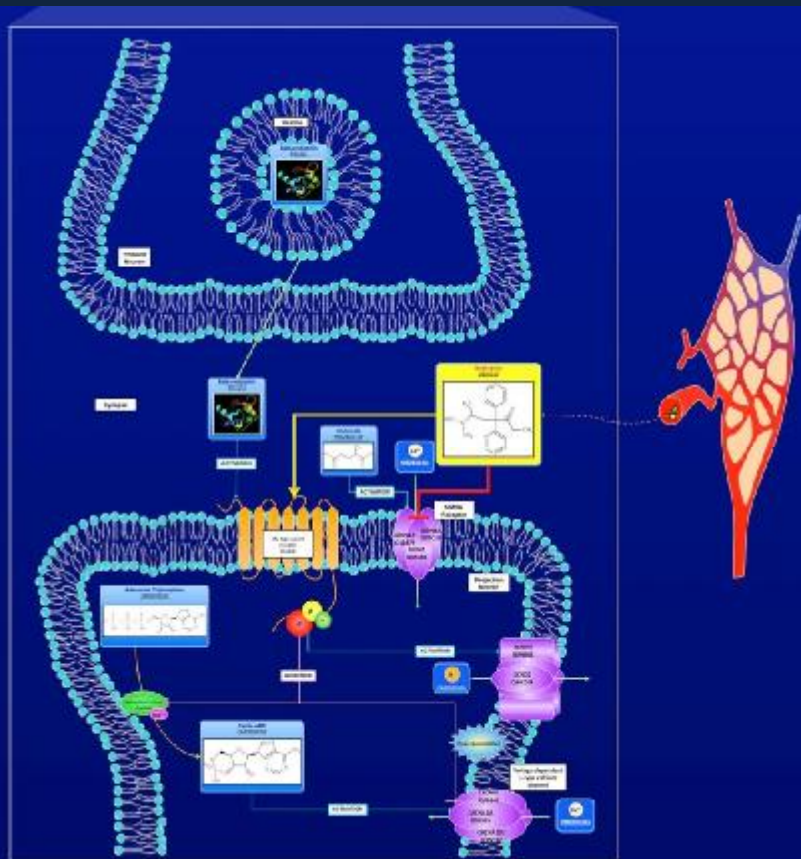
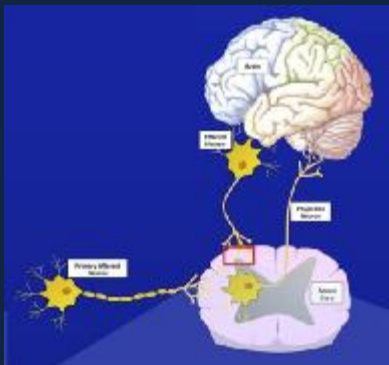
Effet compétitif de la Morphine





Pierre
ATHIAS

Action Morphine & Méthadone



Pierre
ATHIAS

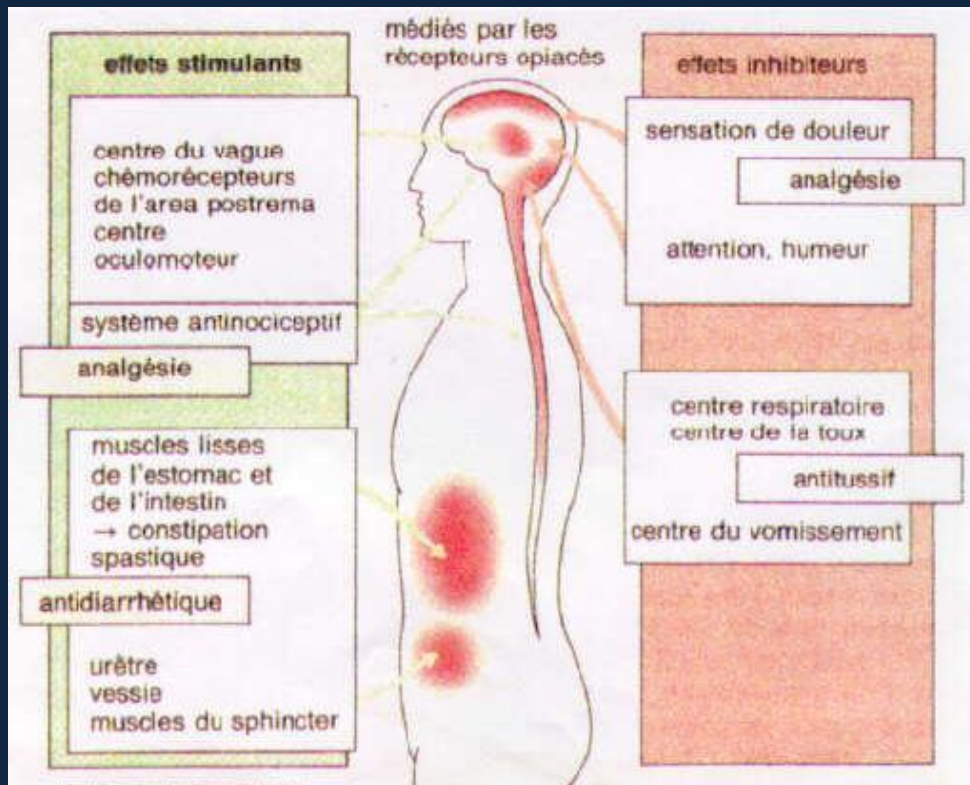
Traitement de « shoot » !





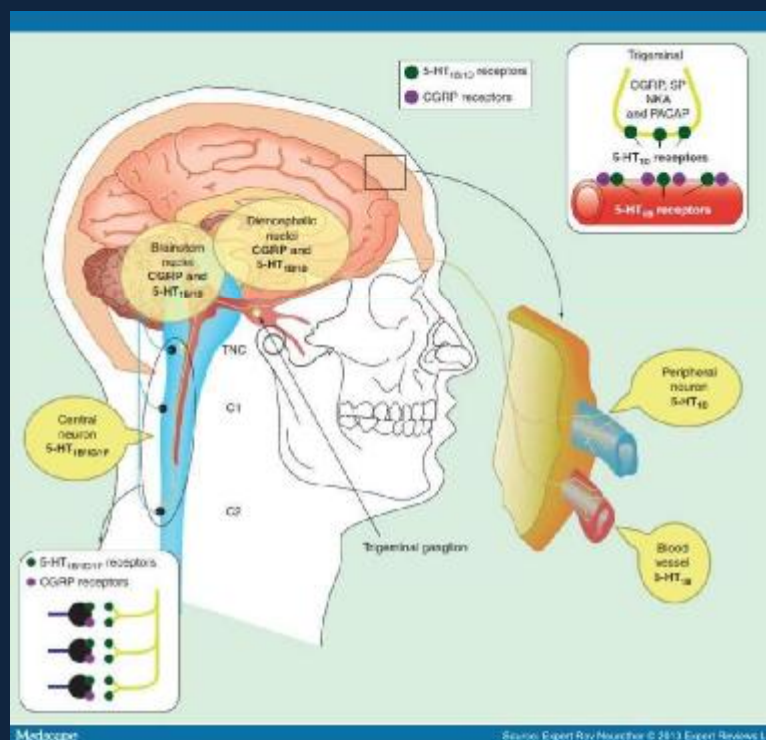
Pierre
ATHIAS

Actions des opioïdes



Pierre
ATHIAS

Echelle de Traitements

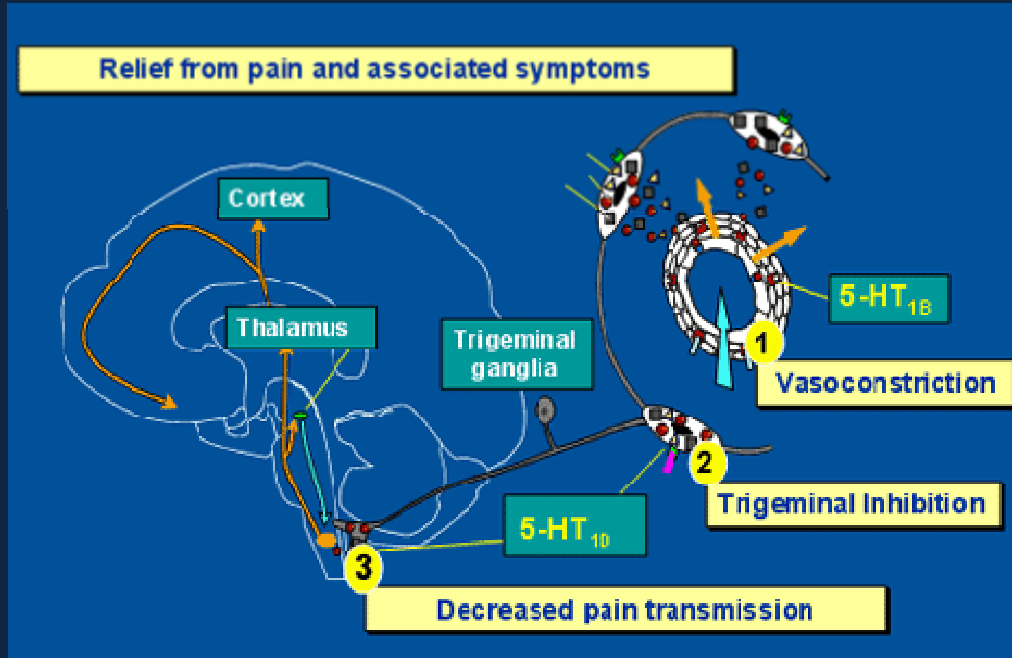




Pierre
ATHIAS

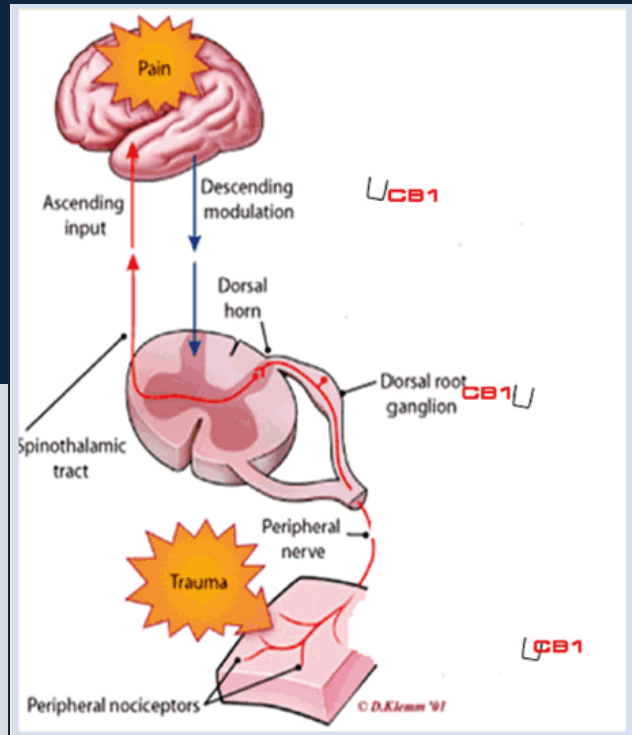
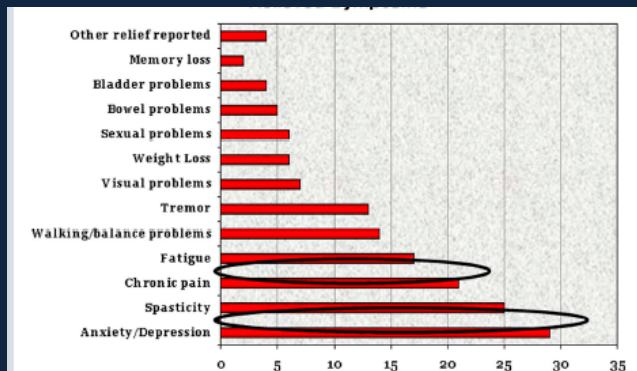
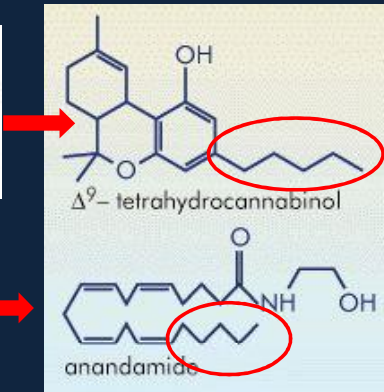
Triptans anti-migraineux

Les triptans stimulent les récepteurs à la sérotonine
(ou 5-hydroxytryptamine = 5-HT)



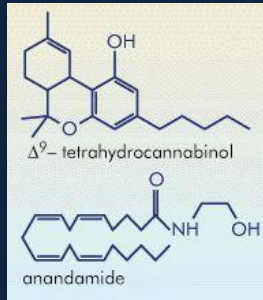
Pierre
ATHIAS

Echelle de Traitements





Pierre
ATHIAS



Echelle de Traitements

Les effets psychotropes liés à l'utilisation des cannabinoïdes restent un obstacle majeur à leur utilisation thérapeutique

